

标本测量 1♀ (幼), 26×40 mm(新加坡标本)。

生境 栖息于浅水 5.5—22 m 的砂泥质浅海底。

模式标本产地 香港。

地理分布 香港、南海; 新加坡, 马来群岛, 泰国, 澳大利亚。

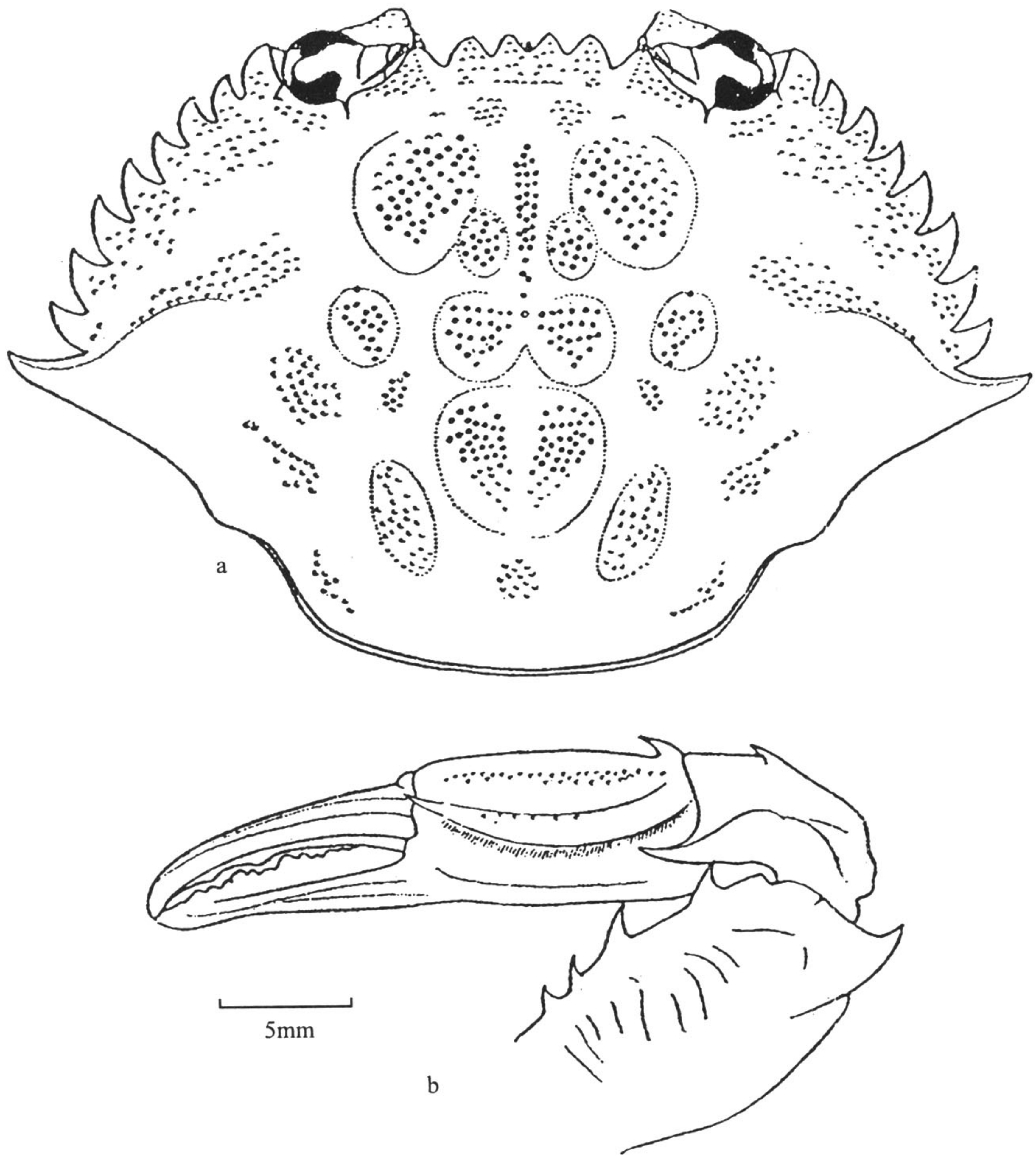


图 58 红缘梭子蟹 *Portunus rubromarginatus* (Lanchester) (仿 Shen, 1937)

a. 头胸甲; b. 螯足

(39) 红星梭子蟹 *Portunus sanguinolentus* (Herbst, 1783) (图 59, 图版 II: 2)

Cancer sanguinolentus Herbst, 1783: 161, pl. 8, figs. 56–57.

Portunus gladiator Fabricius, 1798: 368.

Portunus sanguinolentus: Fabricius, 1798: 367; Rathbun, 1906: 870; Stephenson & Campbell, 1959: 98–99, figs. 2 B, 3 B, pl. 1, fig. 2, pls. 4 B, 5 B; Sankarankutty, 1961: 102, 103; Crosnier, 1962: 45–47, figs. 59, 62–63, 68; Guinot, 1962 a: 10; 1962 c: 6; Stephenson, 1967: 18; 1968 a: 368, fig. 2 B;

Stephenson & Rees, 1967 a: 45–46, figs. 12 a-b; 1967 c: 17; Stephenson *et al.*, 1968: 21; Türkay, 1971: 123; Stephenson, 1972 b: 13, 42–43; Heath, 1973: 2, 14, fig. 3; Khan & Ahmad, 1975: 77; Sakai, 1976: 337–339, pl. 117; Vannini, 1976: 126; Kensley, 1981: 42; Dai *et al.*, 1986: 192, 194–195, pl. 26 (1), fig. 113 (1); Hogarth, 1989: 104; Dai & Yang, 1991: 213–214, pl. 25(8), fig. 113(1); Wei & Chen, 1991: 354, fig. 322; Devi, 1993: 536; Poupin, 1994: 31, fig. 27, pl. 3 f; 1996 b: 32–33; Tirmizi & Kazmi, 1996: 1618, figs. 6 A-F; Bahmani, 1997: 2, 6, 8; Carpenter *et al.*, 1997: 38; Huang & Yu, 1997: 76–77; Chen, 1998: 248–249, fig. 15(1); Naitanetr, 1998: 74; Apel & Spiridonov, 1998: 279, 306–307, pl. 12; Ng, Wang, Ho & Shih, 2001: 17; Ng & Davie, 2002: 373.

Lupa sanguinolentus: H. Milne-Edwards, 1834: 451; Barnard, 1950: 154–155; Fourmanior, 1954: 7, fig. 6.

Portunus (Neptunus) sanguinolentus: de Haan, 1835: 38.

Neptunus sanguinolentus: A. Milne-Edwards, 1861: 319–320; Lanchester, 1900: 745; Nobili, 1906 a: 114; Lenz, 1910: 556; Gravier, 1920: 383; Kohli, 1922: 84; 1975: 377, 381, 390, fig. 3, pl. 1; Sakai, 1939: 387, pl. 48, fig. 1

Neptunus (Neptunus) sanguinolentus: Miers, 1886: 174; Alcock, 1899: 32; Nobili, 1901: 9; Chopra, 1935: 474–476, fig. 2; Shen, 1932: 34–36, pl. 7 a; 1937: 100; 1940: 81; Chopra & Das, 1938: 391–392; Stephensen, 1945: 123–124, fig. 26 D; Chhapgar, 1957: 18, pls. 4 m-o, pl. A 3; Hashmi, 1963 a: 239; 1963 b: 115, 117–118; Ahmad *et al.*, 1973: 20.

Portunus sanguinolentus sanguinolentus: Stephenson, 1972 a: 138; 1972 b: 15, 42–43; 1976: 19; Mustaquim & Rabbani, 1976: 163; Titgen, 1982: 250; Kazmi & Kazmi, 1987: 56.

Portunus (Portunus) sanguinolentus: Sakai, 1976: 338, pl. 117; Tirmizi & Kazmi, 1983: 369.

标本采集地 3♂♂2♀♀, 东海(31°30'N, 123°00'E), 水深 31 m, 底质细砂、碎壳, 1976. IX. 17; 1♂, 东海(31°30'N, 123°00'E), 水深 40 m, 1959. VII. 7; 1 幼, 浙江南麂岛, 1996. X. 7; 1♂, 福建深沪, 1975. VI. 26; 5♂♂2♀♀, 福建东山, 水深 4—7 m, 底质砂质泥, 1981. VII. 29—30; 24♂♂7♀♀, 福建东山, 底质泥、贝壳, 1982. V. 18; 1♀(幼), 福建平潭东庠, 1984. VIII. 28; 1♂1♀, 福建东山, 水深 55 m, 底质细砂, 1982. IV. 25; 1♂, 福建东山, 1975. V. 25; 1♂, 福建东山, 1975. VI. 1; 1♂, 广东东平, 1954. XI. 10; 2♂♂1♀, 广东汕尾, 1955. I. 7; 3♂♂, 广东海门, 1956. IV. 14; 2♂♂, 广东海门, 1957. V. 7; 4♂♂, 广东碙洲岛, 1954. XI. 28; 6♂♂, 广东外罗, 1955. VI. 18; 1♂, 广东乌石, 1954. XII. 8; 2♂♂(幼), 广东甲子, 1988. X. 31; 1♂, 海南海口, 1955. IV. 2; 1♂, 海南清澜, 1955. III. 24; 1♂3♀♀, 海南三亚, 1955. IV. 14; 1♂, 海南三亚, 1955. V; 1♂1♀, 海南莺歌海, 1955. XII. 11; 2♂♂, 海南莺歌海, 1957. VI. 26; 1♂3♀♀, 海南新盈, 1957. VII. 24; 1♂, 南海(21°45'N, 113°45'E), 水深 31 m, 底质细砂, 1959. III. 17; 2♂♂10♀♀,

南海(20°15'—21°30'N, 111°00'—117°00'E), 水深 17—49 m, 底质软泥、砂质泥、砂, 1959. VII. 2—19; 4♂♂3♀♀ (1 抱卵), 南海(21°15'—23°15'N, 112°00'—117°00'E), 水深 23—43 m, 底质砂质泥、软泥及泥质砂, 1959. X. 18—XII. 24; 3♂♂2♀♀, 南海(21°00'—22°45'N, 110°45'—116°00'E), 水深 11—62 m, 底质砂质泥、软泥及中砂, 1960. I. 8—II. 11; 2♂♂5♀♀5 幼, 南海(20°15'—22°00'N, 111°00'—113°30'E), 水深 5.5—32 m, 底质砂及软泥, 1960. IV. 9—10; 1♀, 南海(20°15'N, 108°00'E), 水深 51 m, 底质泥质砂, 1960. IV. 14; 1♀, 南海(21°30'N, 108°30'E), 水深 12 m, 底质砂质泥, 1960. VII. 18; 1♀, 南海(18°00'N, 106°30'E), 水深 24 m, 底质砂质泥, 1960. X. 25; 2♀♀, 南海(18°30'—20°15'N, 108°30'—109°45'E), 水深 29—32 m, 底质砂质泥及细砂, 1962. IV. 9—22; 4♂♂6♀♀, 南海(18°00'—21°00'N, 106°30'—108°30'E), 水深 26—35 m, 底质粉砂及软泥, 1962. VIII. 17—27; 1♀10 幼, 南沙群岛(7°18.8'N, 116°11.6'E), 水深 382 m, 底质黏泥, 1988. VII. 28。

形态描述 头胸甲很宽, 约为长度的 2.5 倍, 前半部具细颗粒, 后半部较光滑, 背面有中胃颗粒脊、后胃脊及前鳃脊。额具 4 齿, 侧齿大于中央齿。前侧缘具 9 齿, 末齿最大, 直指向两侧。

第 3 颚足长节的末外角不突出。

螯足粗壮; 长节后缘无刺, 前缘有 3—4 刺; 腕节内外角各具 1 刺; 掌部背面有 3 条光滑脊, 内外角各具 1 刺, 内外侧面各有 2 条纵脊, 近腹面的 1 条延伸至不动指的内外侧面, 掌的基部及末端各有 1 小刺; 指节略长于掌节, 两指内缘均有齿。

游泳足前节无刺, 指节边缘有短毛。

雄性腹部基部较宽, 向末部逐渐变窄; 尾节圆形, 长宽相等。

雄性第 1 腹肢长, 末部弯, 末端趋细, 表面有小刺。

标本测量	头胸甲长/mm	头胸甲宽(包括侧齿)/mm
♂	30.0	75.1
♂	47.5	110.3
♀	31.1	83.0
♀	48.5	116.5

酒精标本颜色 心区及鳃区各有 1 个近圆形的血红斑点, 斑外有 1 白色圈。

生境 通常栖息于潮间带至水深 80 m 的砂、泥或软泥底, 但南沙群岛的标本采自水深 382 m 海底。喜食软体动物瓣鳃类、甲壳动物的端足类, 小虾及小型浮游动物、多毛类等。

模式标本产地 不详。

地理分布 浙江、福建、广东、广西、台湾; 越南, 日本, 澳大利亚, 新西兰, 夏威夷, 菲律宾, 马来群岛, 泰国, 印度, 马达加斯加, 非洲东、南岸, 红海。

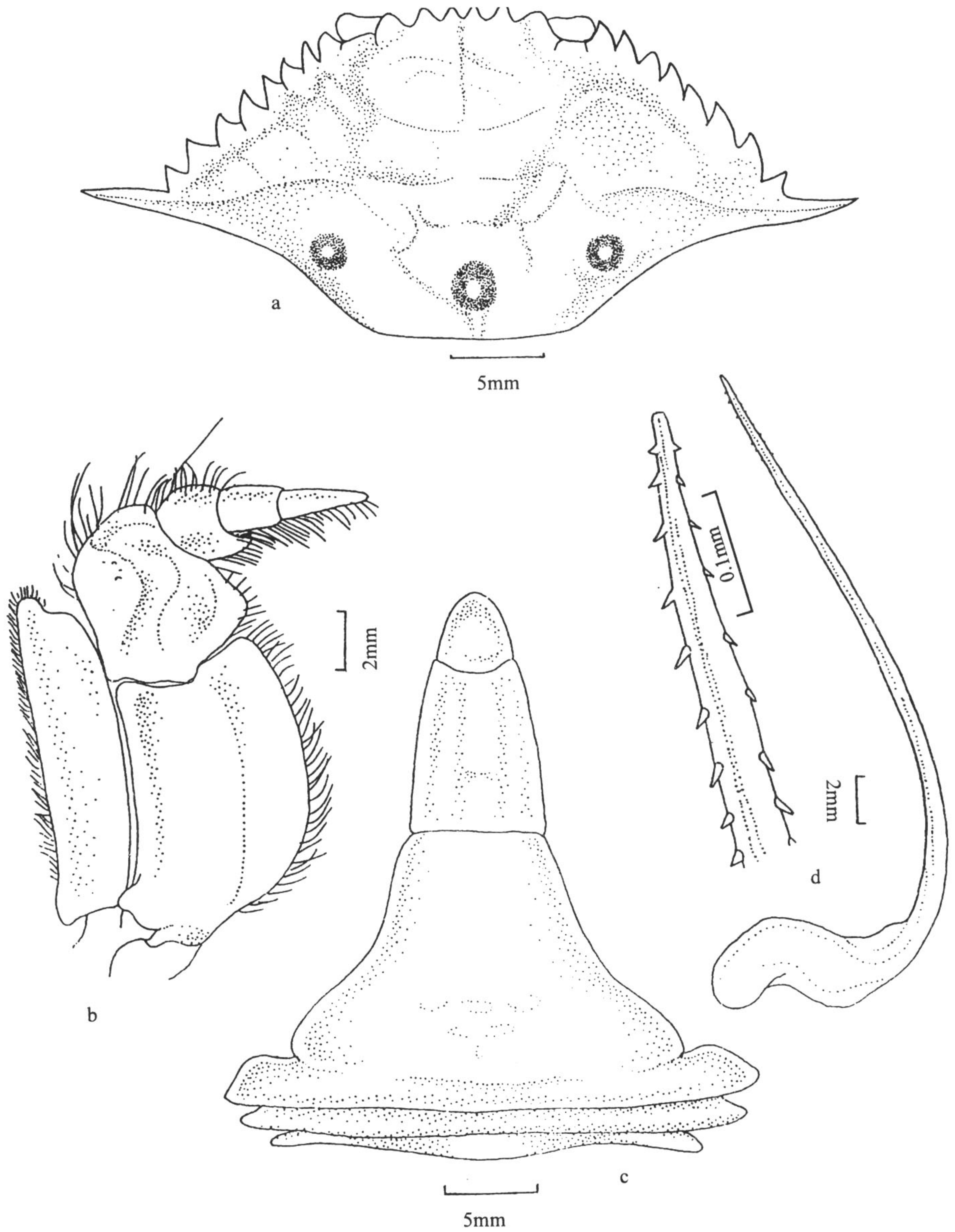


图 59 红星梭子蟹 *Portunus sanguinolentus* (Herbst)
 a. 头胸甲; b. 第 3 颚足; c. 雄性腹部; d. 雄性第 1 腹肢及其末部放大

(40) 细足梭子蟹 *Portunus tenuipes* (de Haan, 1833) (图 60, 图版 IX: 5)

Portunus (*Amphitrite*) *tenuipes* de Haan, 1835: 39, pl. 1, fig. 4; Haswell, 1882: 83.

Neptunus tenuipes: A. Milne-Edwards, 1861: 335; Ortmann, 1893: 74; Sakai, 1934: 303.

Neptunus (*Hellenenus*) *tenuipes*: Alcock, 1899: 42; Shen 1937: 104, figs. 4, 8.

Neptunus (*Amphitrite*) *tenuipes*: Balss, 1922: 106; Sakai, 1939: 389-390, pl. 80, fig. 2.